

## Résumés des vidéos de formation de Paratext 9

# Envoyer/Recevoir

## Contents

0.4a Qu'est-ce qu'envoyer/recevoir ? Introduction .....	1
Envoyer/recevoir .....	1
0.4b Comment recevoir un projet partagé pour la première fois .....	2
Envoyer/recevoir par Internet .....	2
Envoyer/recevoir par dossier de Réseau .....	3
0.4c Envoyer/Recevoir régulièrement pour garder un projet partagé synchronisé .....	3
Envoyer/recevoir - icône sur la barre des tâches .....	3
Envoyer/recevoir - menu projet ≡ .....	3
Programmer l'envoyer/recevoir .....	4
0.4d Comment éviter de causer des conflits en utilisant envoyer/recevoir ....	5
Éviter les conflits .....	5

## 0.4a Qu'est-ce qu'envoyer/recevoir ? Introduction

Le travail d'équipe est essentiel pour une bonne traduction de la Bible. Pour faciliter ce travail d'équipe, Paratext vous permet de collaborer en utilisant une fonction appelée Envoyer/Recevoir. Envoyer/Recevoir crée également une sauvegarde de votre projet sur un autre appareil et est extrêmement précieux même pour les traducteurs travaillant seuls.

---

### Envoyer/recevoir

Il y a trois moyens différentes

- Envoyer/recevoir par Internet (idéal)
- Envoyer/recevoir par clé USB

- Dossier réseau ou Chorus Hub

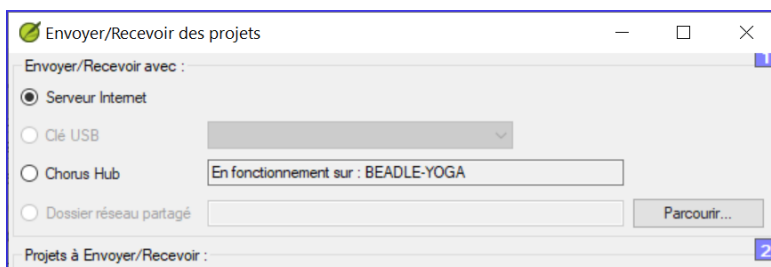
## Éviter que deux personnes éditent le même texte

Avec plusieurs personnes travaillant activement sur le même projet en même temps, une certaine organisation est nécessaire pour éviter des situations comme celle où deux traducteurs rédigent le même chapitre en même temps ! Pour ce faire, chaque projet Paratext dispose d'un ou plusieurs administrateurs.

Un administrateur doit vous ajouter à un projet et vous attribuer des livres.

## 0.4b Comment recevoir un projet partagé pour la première fois

Lorsque l'administrateur vous a ajouté au projet, utilisez la commande **Envoyer/Recevoir** pour obtenir une copie du projet sur votre ordinateur.



---

### Envoyer/recevoir par Internet

- Ouvrez le menu principal Paratext ≡.
- Cliquez sur **Envoyer/recevoir des projets**
- Choisissez la méthode appropriée (**Internet** ou **USB**, voir ci-dessous)
- Choisir le projet (**Nouveaux** veut dire nouveaux pour mon ordinateur)
- Cliquez sur le bouton **Envoyer/recevoir**

*Le projet s'ouvrira.*

### **Envoyer/recevoir par USB**

- Insérer l'USB dans l'ordinateur

- Ouvrez le menu principal de Paratext ≡.
- Cliquez sur **Envoyer/recevoir des projets**
- Choisir une clé USB  
*S'il est grisé, annulez et (re)insérez la clé USB*
- Choisir le projet (Nouveaux veut dire nouveaux pour mon ordinateur)
- Cliquez sur le bouton **Envoyer/recevoir**  
*Le projet s'ouvrira.*

---

### Envoyer/recevoir par dossier de Réseau

- Ouvrez le menu principal Paratext ≡ > **Envoyer/recevoir des projets**
- Choisir le dossier Partagé réseau
- Cliquez sur **Parcourir** et choisissez le dossier réseau
- Choisir le projet (**Nouveaux** veut dire nouveaux pour mon ordinateur)
- Cliquez sur le bouton **Envoyer/recevoir**  
*Le projet s'ouvrira.*

## 0.4c Envoyer/Recevoir régulièrement pour garder un projet partagé synchronisé

Dans cette vidéo, vous avez appris à utiliser envoyer/recevoir régulièrement pour continuer à partager votre travail avec vos collègues et pour recevoir leurs modifications.

---

### Envoyer/recevoir - icône sur la barre des tâches

- Utilisez l'icône de raccourci sur la barre des tâches pour effectuer le même type d'envoi/réception.

---

### Envoyer/recevoir - menu projet ≡

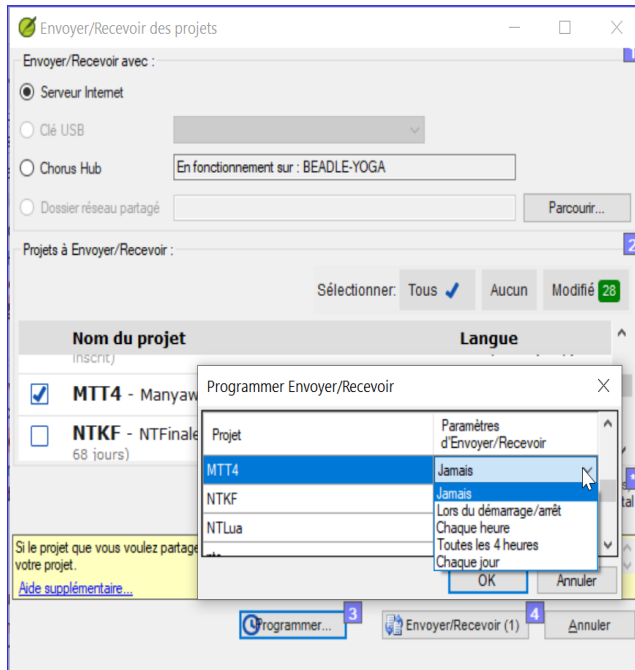
- Cliquez sur le menu du projet ≡
-

- Choisir Envoyer/Recevoir ce projet

---

## Programmer l'envoyer/recevoir

- Cliquez sur le menu principal de Paratext ≡
- Choisissez **Envoyer/Recevoir des projets**



- Cliquez sur **Programmer**.
- Sélectionnez le projet.
- Choisissez le mode de programmation (chaque heure, toutes les quatre heures, quotidien, ou au démarrage et à l'arrêt de Paratext)
- Cliquez sur **OK** pour fixer la programmation
- Cliquez sur **Annuler** pour fermer le dialogue Envoyer/recevoir.

## **0.4d Comment éviter de causer des conflits en utilisant envoyer/recevoir**

---

### **Éviter les conflits**

- Un seul membre à la fois doit avoir l'autorisation d'édition.
- Les autres utilisateurs doivent ajouter des remarques.
- Envoyer/recevoir plus souvent en cas de modifications considérables.